

47. Ziemeļgauja | Ziemeļgauja

LV067

Vēsture

Kods bez izmaiņām, taču agrākais nosaukums "Ziemeļgaujas paliene" [1] mainīts līdz ar lielākas teritorijas izveidošanu, kas ietver plašāku apvidu ārpus Gaujas palienes. Platība palielinājusies par 16 127 ha (+283,8% no agrākajiem 5683 ha [1]). 25% (5440 ha) no pašreizējās PNV platības aizņem tās līdzšinējā teritorija (5.35. attēls).

Aizsardzība

99,7% PNV teritorijas jeb apmēram 21 740 ha sedz jaunizveidotais aizsargājamo ainavu apvidus un potenciālā Natura 2000 teritorija Ziemeļgauja (kopējā platība 21 749 ha). Robežu nesakritība rodas galvenokārt, salīdzinot atšķirīgas precizitātes robežu slāņus.

Apraksts

Apmēram 100 km garš Gaujas ielejas posms no Alūksnes un Gulbenes rajonu robežas līdz Valmierai; 24 km posmā Gauja ir Latvijas un Igaunijas robežupe [2]. Visā posmā sastopami unikāli, mazpārveidoti, kā arī tradicionāli un ekstensīvi apsaimniekoti biotopi – neregulētā un ļoti likumainā Gaujas gultne ar bagātīgu vecpuju tīklu, izcili daudzveidīgas plavas un meži ar nozīmīgām vecu platlapju audžu platībām. Teritorijā iekļauta arī daļa no Mārkalniem – sausa priežu meža klāta iekšzemes kāpu masīva, kā arī Pukšu purvs (gk. augstais purvs, platība 464 ha [3]).

Biotopi | Habitats

CORINE Land Cover kods un nosaukums Code and name	ha	%
112 Pārtraukta apbūve Discontinuous urban fabric	90	0,4
211 Aramzeme Non-irrigated arable land	588	2,7
231 Ganības Pastures	1344	6,2
242 Viensētu, dārzu un tīrumu mozaīka Complex cultivation patterns	1029	4,7
243 Lauki ar dabiskiem elementiem Farmland with natural vegetation	789	3,6
311 Lapu koku meži Broad-leaved forest	644	3,0
312 Skujkoku meži Coniferous forest	10 942	50,2
313 Jaukti meži Mixed forest	3714	17,0
321 Dabiskās plavas Natural grassland	263	1,2
324 Krūmi, pāreja uz mežu Transitional woodland / shrub	1437	6,6
412 Kūdras purvi Peatbogs	324	1,5
511 Ūdenstece Water courses	617	2,8
512 Ūdenstilpes Water bodies	32	0,1
Kopā Total	21 810	100

Kritēriji | Criteria

CI, C6

Administratīvi | Administrative

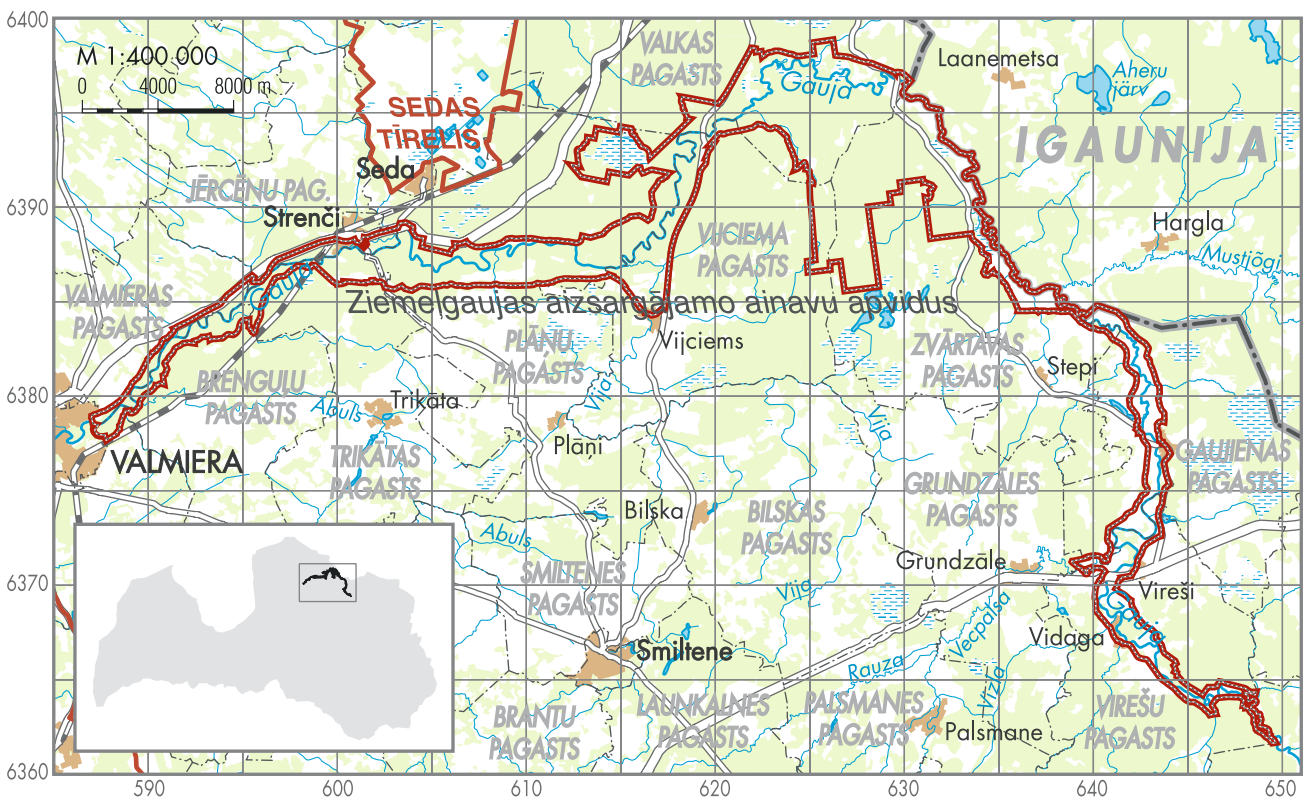
Alūksnes rajons – Gaujienas pagasts (1485 ha), Virešu pagasts (1875 ha); Gulbenes rajons – Lejasciema pagasts (10 ha); Valkas rajons – Jērcēnu pagasts (200 ha), Plāņu pagasts (4544 ha), Strenču pilsēta (277 ha), Trikātas pagasts (757 ha), Valkas pagasts (4424 ha), Vijciema pagasts (2025 ha), Zvārtavas pagasts (4915 ha); Valmieras rajons – Brengulu pagasts (589 ha), Kauguru pagasts (137 ha), Valmieras pagasts (546 ha), Valmieras pilsēta (10 ha)

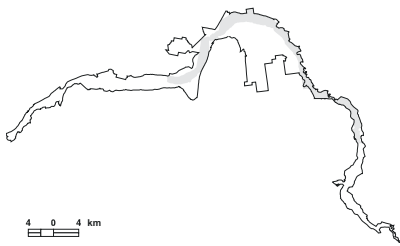
Koordinātas | Coordinates

57°32'32"N 26°23'09"E
642801, 6380255

Platība | Area

21 810 ha





5.35. attēls. Putniem nozīmīgās vietas LV067 Ziemeļgauja robežu izmaiņas, salīdzinot ar vietas robežām iepriekšējā PNV pārskatā [1].

Summary

The site consists of a ca. 100 km long and uniquely diverse section of Gauja river valley, including significant areas of natural flood-plain meadows of outstanding value. Covered by a complex systems of natural riverbed terrain rich in ox-bows. The site also includes a mosaic of farmland and forest. Deciduous forest dominates along the bottom and on the slopes of the valley whereas the upper parts include coniferous, mainly Scot's Pine, forests and the raised Pukšu bog. Parts of the IBA have been listed in varying combinations since 1994 [4, 5, 1]. Fully protected: there is a 99.7% overlap with the newly designated Ziemeļgauja protected landscape area, a candidate SPA.

Atsauces | References

1 – Račinskis, Stipniece 2000; 2 – LDE 5: 68; 3 – LDE 4: 182; 4 – Viksne 1994; 5 – Heath & Evans 2000.

Putni | Birds

Kvalificējošās sugas Qualifying species		Sezona Season	Skaitis Population	Kritēriji Criteria
<i>Tetrao urogallus</i>	Mednis	R	50–80♂♂	C6
<i>Crex crex</i>	Grieze	L	250–350p	C1, C6
<i>Gallinago media</i>	Ķīkuts	L	16–20p	C1, C6
<i>Strix uralensis</i>	Urālpūce	R	15–30p	C6
<i>Aegolius funereus</i>	Bikšainais apogs	R	3–10p	C6
<i>Alcedo atthis</i>	Zivju dzenītis	L	20–40p	C6
<i>Dendrocopos medius</i>	Vidējais dzenis	R	10–50p	C6
<i>Dendrocopos leucotos</i>	Baltmugurdzenis	R	10–20p	C6
Citas 1. pielikuma sugas Other Annex I species				
<i>Ciconia nigra</i>	Melnais stārķis	L	2–3p	
<i>Ciconia ciconia</i>	Baltais stārķis	L	15–20p	
<i>Pernis apivorus</i>	Ķīķis	L	5–10p	
<i>Circus aeruginosus</i>	Niedru lija	L	3p	
<i>Aquila pomarina</i>	Mazais ērglis	L	2–5p	
<i>Pandion haliaetus</i>	Zivjērglis	L	2–3p	
<i>Bonasa bonasia</i>	Mežzirbe	R	30–100p	
<i>Tetrao tetrix</i>	Rubenis	R	10–20♂♂	
<i>Porzana porzana</i>	Ormanītis	L	1–5p	
<i>Grus grus</i>	Dzērve	L	3p	
<i>Pluvialis apricaria</i>	Dzeltenais tārtiņš	L	2–5p	
<i>Tringa glareola</i>	Purva tilbīte	L	5p	
<i>Bubo bubo</i>	Ūpis	R	1p	
<i>Glaucidium passerinum</i>	Apodziņš	R	3–10p	
<i>Caprimulgus europaeus</i>	Vakarlēpis	L	60–90p	
<i>Picus canus</i>	Pelēkā dzilna	R	3–5p	
<i>Dryocopus martius</i>	Melnā dzilna	R	15–25p	
<i>Picooides tridactylus</i>	Trīspirkstu dzenis	R	10–20p	
<i>Lullula arborea</i>	Sila cīrulis	L	20–50p	
<i>Ficedula parva</i>	Mazais mušķērājs	L	20–50p	
<i>Lanius collurio</i>	Brūnā čakste	L	100–150p	



Dendrocopos leucotos